

.UBA BIBLIOTECA VIRTUAL

**SISTEMA DE
BIBLIOTECAS Y DE
INFORMACIÓN
(SISBI)**

Informe 2022



.UBA INVESTIGACIÓN

Secretaría de Ciencia y Técnica

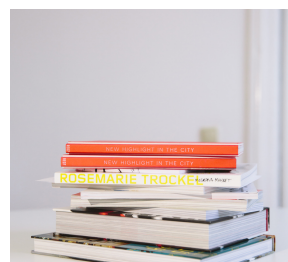
TABLA DE CONTENIDO



PRESENTACIÓN	2
--------------	---



SERVICIOS EN LÍNEA	3
• Repositorio Digital Institucional de la UBA (RDI-UBA)	3
• Catálogo Colectivo UBA	8
• Libros Electrónicos	9
• Colección Interuniversitaria Digital CID/CIN	10
• Bases de Datos Académicas	11
• Repertorio Bibliográfico de la Universidad de Buenos Aires 1821-2021	12
• Directorio de Revistas UBA	13
• Web	14



SUSCRIPCIONES UBA	15
• Publicaciones Periódicas	
• Otros Servicios de Información	



PROGRAMA DE CAPACITACIÓN CONTINUA (PCC)	16
---	----

FILIACIÓN INSTITUCIONAL	16
-------------------------	----

DIFUSIÓN	24
----------	----



BIBLIOTECA DE LA UNIDAD DE COORDINACIÓN	24
---	----

REUNIONES DE BIBLIOTECAS	24
--------------------------	----



ARTICULACIÓN INTERINSTITUCIONAL	25
---------------------------------	----

El SISBI es el Sistema de Bibliotecas y de Información de la Universidad de Buenos Aires, dependiente de la Secretaría de Ciencia y Técnica del Rectorado, trabaja integrando recursos bibliográficos, tecnológicos y humanos con el fin de brindar servicios y productos de información de apoyo a la docencia, investigación y extensión en la UBA, y promueve el trabajo cooperativo de las más de 60 bibliotecas de todas las dependencias de la Universidad.

Su Misión es:

“ Coordinar, promover y liderar la cooperación entre las Unidades de Información del Sistema de Bibliotecas de la Universidad para brindar servicios y productos de excelencia a diferentes usuarios, y propiciar la capacitación continua de todo su personal

”



<http://repositorioubasibbi.uba.ar/>

El RDI-UBA tuvo un importante crecimiento en la cantidad de colecciones(1) y de recursos que posee y a los que brinda acceso en texto completo:

Tipo de Documento	Cantidad de colecciones	Cantidad de recursos
Tesis de posgrado	28	15.132
Revistas	178	34.175
Libros y documentos	31	4205
Archivos	6	11.387
Imágenes	6	2633
Multimedia	5	637
Totales:	254	68.169

Cantidad de colecciones nuevas en el período 2022	21
Cantidad de recursos nuevos en el período 2022	6.701

The screenshot shows the website header with the RDI-UBA logo and the text 'Repositorio Digital Institucional Universidad de Buenos Aires'. Below the header is a navigation menu with links: INICIO, CONDICIONES DE USO, CÓMO BUSCAR, BIBLIOTECAS INTEGRANTES, CATÁLOGOS, and SISBI. The main content area features a search bar with the text 'Búsqueda en tesis, revistas, libros y documentos'. Below the search bar is a search input field, a dropdown menu set to 'en Todos los campos', and a 'Buscar' button. At the bottom, there is a section titled 'Búsqueda por tipo de documento' with five filters: 'Tesis de posgrado', 'Revistas', 'Libros y documentos', 'Imágenes', and 'Multimedia', each with a corresponding icon.

(1) Se entiende por 'colección', la organización de los materiales por tipo de documento (EJ.: tesis, revistas, imágenes u otros) y por dependencia (Facultad, Instituto u otros).

Modalidad de incorporación de recursos:

En el SISBI se relevan las distintas páginas web de las facultades, repositorios, departamentos, institutos y cátedras para detectar lo producido y publicado por la UBA y se incorporan en el RDI-UBA utilizando diferentes mecanismos de incorporación de recursos, de manera de posibilitar la búsqueda de todos los recursos dispersos en diferentes páginas web de la universidad desde el buscador del RDI-UBA.

Además en el caso que algunos recursos, como por ejemplo las revistas, aparezcan publicadas en forma parcial en diferentes sitios web, en el SISBI se localizan y se reúnen las colecciones completas en el repositorio central de la UBA de manera de permitir el acceso desde un mismo punto de búsqueda.

Se utilizan los siguientes mecanismos de incorporación de recursos:

- Por cosecha de los Repositorios de las Facultades y de los sistemas de edición de revistas (OJS-PKP), utilizando el protocolo OAI-PMH(2), cuyo resultado son archivos OAI con los metadatos, que una vez incorporados en el repositorio permiten realizar las búsquedas desde el buscador del RDI-UBA, enlazando a los documentos en el servidor de la facultad en donde están alojados.
- Por carga utilizando el sistema de carga en línea desarrollado en el SISBI asociado al RDI-UBA, donde suben sus recursos diferentes bibliotecas de facultades, que no poseen repositorios propios, y los depositan en el repositorio de la UBA.
- Por carga manual de los metadatos de los recursos que están en acceso abierto en la web de las diferentes dependencias y facultades, para a través del buscador del RDI-UBA poder acceder al recurso por medio de un enlace.

Los repositorios y sitios que se cosechan por el protocolo OAI-PMH son:

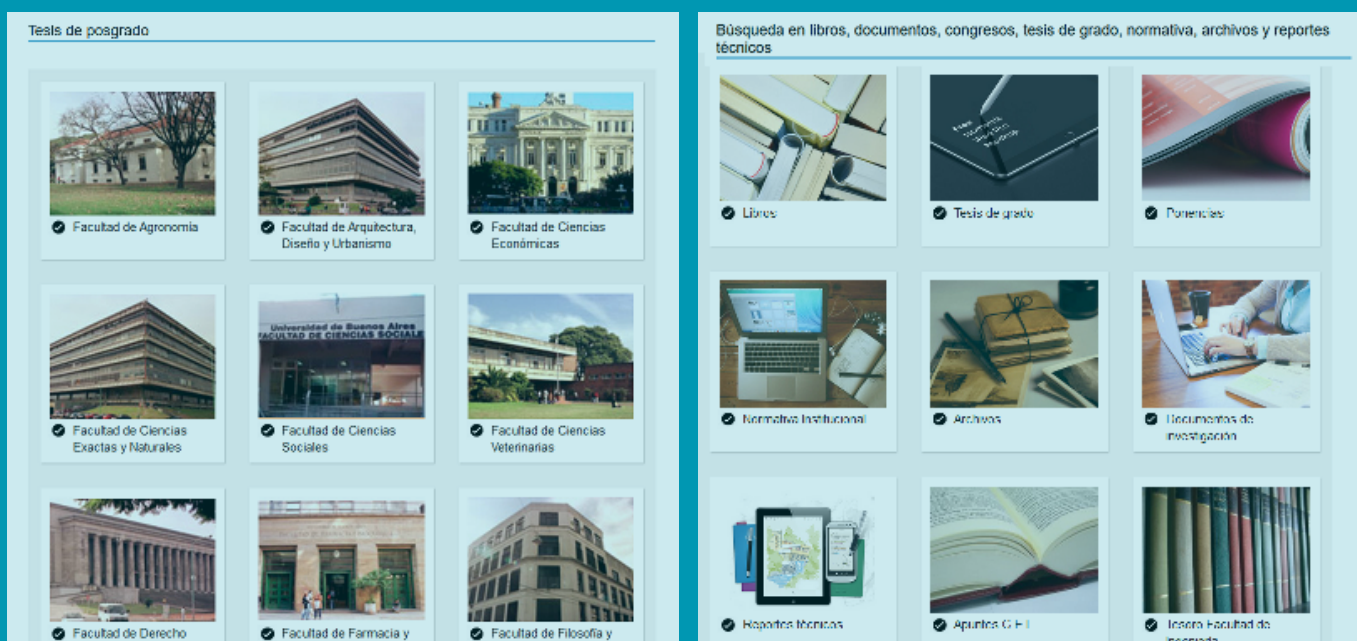
- Facultad de Agronomía
- Facultad de Ciencias Económicas
- Facultad de Ciencias Exactas y Naturales
- Facultad de Ciencias Sociales
- Facultad de Filosofía y Letras
- Facultad de Ingeniería
- Facultad de Medicina

(2) <http://www.openarchives.org/pmh/>

Facultades, dependencias, institutos y colegios que incorporan su producción en el RDI-UBA utilizando el sistema de carga en línea, o mediante el relevamiento y generación de metadatos realizado por el SISBI de los recursos que están en acceso abierto en la web:

- Facultad de Arquitectura, Diseño y Urbanismo
- Facultad de Ciencias Veterinarias
- Facultad de Derecho
- Facultad de Farmacia y Bioquímica
- Facultad de Odontología
- Facultad de Psicología
- Ciclo Básico Común
- Colegio Carlos Pellegrini
- Colegio Nacional de Buenos Aires
- Instituto Ravignani
- Rectorado

Además se generaron los sets (con los registros de las bibliotecas de las facultades de Agronomía, Ciencias Económicas, Ciencias Sociales y Ciencias Veterinarias) para participar de la nueva plataforma de la Alianza de Servicios de Información y documentación agropecuaria de las Américas (SIDALC), red de Instituciones y especialistas que comparten la producción documental generada en sus instituciones por medio de sus bibliotecas, relacionadas al sector agropecuario de América Latina y el Caribe. SIDALC es una red internacional de servicios de información agrícola, pecuaria, forestal y ambiental, creada en 1999 por el Instituto Interamericano de Cooperación para la Agricultura (IICA).



CANTIDAD DE COLECCIONES Y RECURSOS POR FACULTAD Y DEPENDENCIA:

Facultad-Institución	Cantidad de colecciones	Cantidad de recursos
Facultad de Agronomía	9	3.026
Facultad de Arquitectura, Diseño y Urbanismo	21	2.114
Facultad de Ciencias Económicas	29	7.533
Facultad de Ciencias Exactas y Naturales	13	9.630
Facultad de Ciencias Sociales	43	8.234
Facultad de Ciencias Veterinarias	4	353
Facultad de Derecho	17	2.982
Facultad de Farmacia y Bioquímica	4	825
Facultad de Filosofía y Letras	61	15.681
Facultad de Ingeniería	12	505
Facultad de Medicina	8	3.566
Facultad de Odontología	1	3.566
Facultad de Psicología	6	1.524
Ciclo Básico Común	2	141
Rectorado	16	1.482
Instituto Ravnani	15	11.681

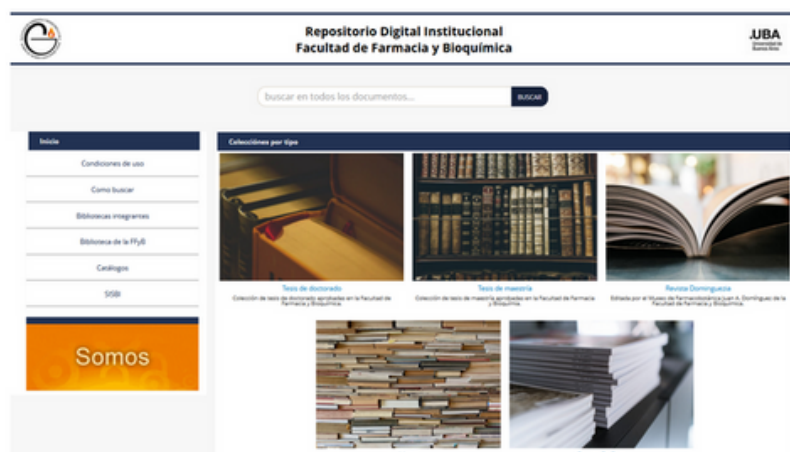
Implementación de Greenstone 3:

Se trabajó en el desarrollo de la versión de Greenstone 3 para mejorar la consulta del RDI-UBA.

Se redefinió el diseño para que se pueda utilizar en diferentes interfaces (ej: para celular, Tablet, etc.).



Nuevo diseño de la página principal del RDI-UBA adaptado (Greenstone 3)



Página de la Facultad de Farmacia y Bioquímica

Se avanzó en la implementación del diseño en cada una de las páginas del sitio:

- Búsqueda en todo el repositorio
- Búsqueda en las tesis de posgrado
- Búsqueda en el portal de revistas
- Búsqueda en libros y documentos
- Búsqueda en archivos
- Búsqueda en imágenes
- Búsqueda en recursos multimedia
- Páginas personalizadas para las Facultades que suben sus recursos al RDI-UBA

<http://catalogosuba.sisbi.uba.ar/vufind/>

Se trabajó en la implementación del nuevo Catálogo Colectivo en Vufind, utilizando la nueva versión Vufind 5.1. Para ello se realizaron las tareas de configuración y parametrización, incluyendo la modificación del código del programa de manera de adaptarlo para que responda a las necesidades del Catálogo Colectivo UBA. La nueva implementación incluyó también la realización de un nuevo diseño para el producto.

Catálogo colectivo	Cantidad de bibliotecas aportantes	Cantidad de registros
Monografías	25	536.182
Seriadas	38	38.738
Tesis	16	40.288
Tesoro	10	45.642
Libros electrónicos		15.508

Actualmente contamos con 11 bibliotecas de facultades de la UBA que realizan su aporte utilizando el protocolo OAI-PMH (Agronomía, Ciencias Económicas, Ciencias Exactas y Naturales, Ciencias Veterinarias, Derecho, Filosofía y Letras, Ingeniería, Medicina, Psicología, Colegio Nacional Buenos Aires e Instituto Gino Germani) posibilitando la actualización dinámica de nuestro catálogo sin depender del envío de los archivos XML de los registros ingresados en cada una de las respectivas bases, como ocurre con el resto de las bibliotecas aportantes. En algunos casos al cierre del año nos encontramos en un proceso de ajuste en las configuraciones para que los registros cosechados se incorporen correctamente al set correspondiente.



Libros Electrónicos

<http://www.sisbi.uba.ar/libros-electrónicos-uba>

La base de datos de libros electrónicos reúne la totalidad de los e-books adquiridos por la UBA.

Bases de e-books	15.508
------------------	--------

Periodicamente se revisan y se realizan actualizaciones de enlaces en la base de datos. La colección de e-books también está incluida en el Catálogo Colectivo de la UBA.

<http://www.bidi.la/account/ubafacultades/login>

La Colección Interuniversitaria Digital CID/CIN está compuesta por 6.000 títulos de libros electrónicos destinados a las carreras de grado de las instituciones universitarias. La colección incluye títulos de editoriales académicas, comerciales y universitarias, es multidisciplinar, con bibliografía en derecho, economía, ciencias sociales, salud, ingeniería, tecnología, entre otras. Cuenta con un servicio de préstamo y devolución, con reservas las 24 horas, permitiendo buscar por autor, título, tema y editorial.

El proyecto Colección Interuniversitaria Digital CID/CIN es desarrollado por la Dirección General del Consejo Interuniversitario Nacional (CIN) y financiado por la Secretaría de Políticas Universitarias del Ministerio de Educación de la Nación.

Objetivo general

Garantizar la puesta en funcionamiento e implementación de una biblioteca digital para todas las instituciones universitarias públicas miembros del CIN.

Objetivos específicos

- Desarrollar una colección bibliográfica para las carreras de grado que complementa las colecciones bibliográficas de las bibliotecas universitarias en apoyo al dictado de clases, en modalidad virtual y/o bimodal, para los y las estudiantes y docentes según la bibliografía requerida para las carreras universitarias en curso.
- Dar respuesta a la problemática del acceso a la bibliografía digital respetando la normativa vigente en el marco de la propiedad intelectual.
- Brindar soluciones tecnológicas que permitan conectar el acceso a los libros digitales, con la comunidad de usuarios y usuarias de las bibliotecas universitarias y campus virtuales, para dotar de forma igualitaria a todas las instituciones universitarias públicas que abarca el CIN, sin distinguir por su tamaño o capacidad, para asegurar el libre acceso en igualdad de condiciones a la totalidad de estudiantes del sistema universitario argentino.

Durante los últimos meses del 2022 se trabajó con la empresa proveedora de la plataforma BiDi para la implementación de la Colección Interuniversitaria Digital para la Universidad de Buenos Aires. Las cuestiones de configuración general se gestionan desde el SISBI y se les proporcionó a las 18 bibliotecas del núcleo central acceso al backend como administradores para que puedan manejar lo específico referido a sus usuarios y a la temática de interés para su comunidad. El registro de usuarios se realiza a través de un formulario de autoregistro donde cada miembro de la comunidad universitaria puede registrarse de manera autónoma.

Recomendados

Ver más



LINEAMIENTOS PRÁCTICOS PARA EL... LECCIONES DE DERECHO ADMINISTRATIVO DERECHO CONSTITUCIONAL LECCIONES DE DERECHO PROCESAL... AUTOEFICACIA DEL PROFESOR... MECATRÓNICA - SISTEMAS DE CONTROL...

VER CATÁLOGO

Página de la Colección Interuniversitaria Digital CID/CIN

Bases de Datos Académicas

http://www.sisbi.uba.ar/bases_de_datos

La Base de Datos Académicas está organizada en grandes grupos temáticos (Recursos multidisciplinares, Ciencias Exactas y Naturales e Ingenierías, Ciencias Sociales, Ciencias Biológicas y de la Salud y Humanidades y Artes), permite la búsqueda y recuperación por las categorías mencionadas y por la totalidad de los recursos que contiene. Reúne y pone a disposición de los usuarios millones de publicaciones científicas y/o académicas de portales y repositorios gratuitos de acceso abierto, y de colecciones suscriptas por la Universidad de Buenos Aires y la Biblioteca Electrónica de Ciencia y Tecnología (BECyT), éstos últimos accesibles desde cualquier dispositivo conectado a la Red UBA.

Cantidad de bases de datos	91
----------------------------	----

Indice

Cogent Open Access
 Editorial parte de Taylor & Francis/Routledge Group. Publica en acceso abierto a través del APC. Brinda servicios editoriales.
Acceso: OPEN ACCESS
Categoría: Multidisciplinaria
Tema: Arte, Agricultura, Biología, Economía, Educación, Historia

DACyTAR
 Portal de Datos Primarios en Acceso Abierto de la Ciencia y Tecnología Argentina (DACyTAR). Desarrollado por el Ministerio de Ciencia, Tecnología e Innovación de la Nación, a través de la Subsecretaría de Coordinación Institucional. Permite, de forma centralizada, buscar y acceder a todos los conjuntos de datos primarios de investigación disponibles en acceso abierto a través de los repositorios digitales institucionales que integran el Sistema Nacional de Repositorios Digitales (SNRD).
Acceso: OPEN ACCESS
Categoría: Multidisciplinaria
Tema: Agricultura, Biotecnología, Biología, Física, Química, Economía, Geografía, Historia, Ingeniería, Matemática, Psicología

<http://repositoriouba.sisbi.uba.ar/gsd/cgi-bin/library.cgi?e=p-10000-00---off-0--00-----0-10-0---0---0direct-10----4-----0-11--10-es-Zz-1---20-home---0--1-00-00--4----0-0-01-00-OutfZz-8-00&a=p&p=about&c=aadis>

Se actualizaron los contenidos del repertorio bibliográfico, elaborado con motivo del Bicentenario de la UBA, que recopila los materiales publicados por la Universidad de Buenos Aires en dos grandes secciones. Por un lado, las REVISTAS publicadas por la UBA tanto impresas como electrónicas; y por otro, la sección denominada PUBLICACIONES que incluye otros tipos de documentos como monografías, publicaciones de jornadas y documentos oficiales de la Universidad y cuyas temáticas se relacionan con la propia Universidad.

El alcance cronológico es exhaustivo, desde 1821 a 2021 en ambas secciones. Todos los materiales registrados en él se encuentran en las Bibliotecas de la UBA o se hallan disponibles en línea. En ambos casos, se ofrecen los enlaces para la localización física o virtual del documento.

La tarea de realizar un recurso de este tipo supone no pocas dificultades, teniendo en cuenta los 200 años de historia institucional transcurridos. Por lo tanto, es importante destacar que se trata de un producto que ha de estar en constante desarrollo, perfeccionamiento y actualización.

El objetivo de este producto es que represente una contribución para la identificación y acceso a la vasta producción de la Universidad de Buenos Aires.

Secciones	Cantidad de registros
Revistas	276
Publicaciones	1.274



Búsqueda Títulos Autor Tema Institución Colección Fecha

 Buscar

por que contenga las palabras

Busqueda avanzada

Repertorio bibliográfico de publicaciones

Repertorio bibliográfico de las publicaciones editadas en la Universidad de Buenos Aires desde su creación hasta la fecha. Incluye documentos como monografías, publicaciones de jornadas y documentos oficiales de la Universidad y cuyas temáticas se relacionan con la propia Universidad.

<http://repositoriouba.sisbi.uba.ar/gsd/cgi-bin/library.cgi?e=p-10000-00---off-0--00-----0-10-0---0---0direct-10----4-----0-1l--10-es-Zz-1---20-home---0--1-00-00--4----0-0-01-00-0utfZz-8-00&a=p&p=about&c=revisuba>

Ante la necesidad de contar con información bibliográfica completa de todas las revistas editadas por la UBA para su correcta identificación y localización, se comienza a desarrollar, a partir de mediados de 2022, el Directorio de Revistas UBA.

Para ello se tomó como base las revistas registradas en la sección Revistas del *Repertorio Bibliográfico UBA 1821-2021*. Se trabajó en la estructura y diseño del nuevo directorio, en la reformulación de la hoja de carga con el agregado de los metadatos necesarios para una descripción exhaustiva de cada revista y en la creación de los diferentes índices para su acceso (Título, Tema, Facultad, Institución, etc.). Al cierre del año 2022 se ha completado la descripción de 60 títulos de revistas UBA.

Este directorio aspira a reunir la información de todas las revistas, series monográficas, boletines, etc., publicados por la Universidad de Buenos Aires en toda su historia, vigentes o cesadas, en soporte impreso o electrónico.

El Directorio de Revistas se vincula con el [Catálogo Colectivo UBA](#) y el [Repositorio Digital Institucional de la Universidad de Buenos Aires](#), proporcionando a través de ellos la localización de los ejemplares impresos ubicados en las bibliotecas de la universidad y el acceso a las versiones digitales en línea de las revistas.



por que contenga las palabras

Busqueda avanzada

Directorio de revistas

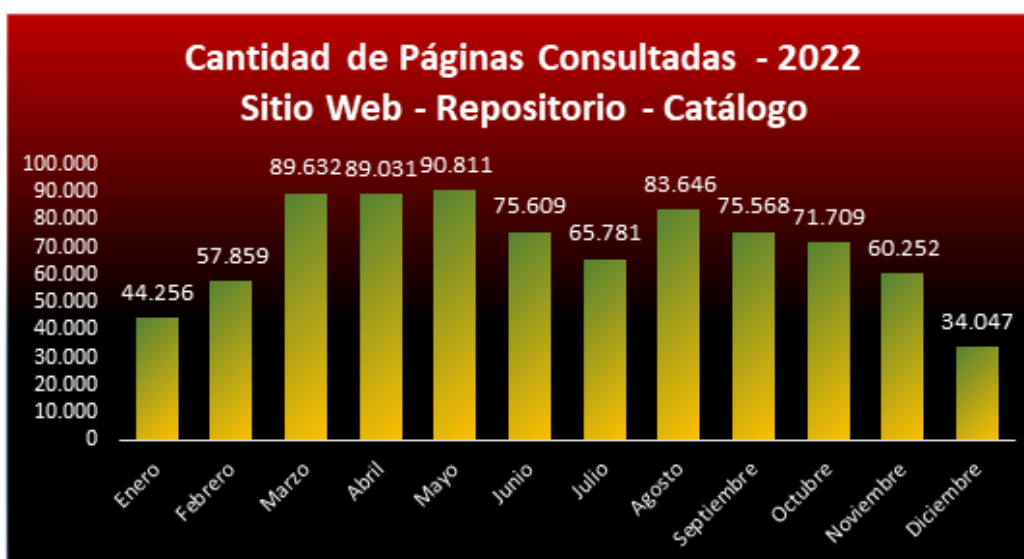
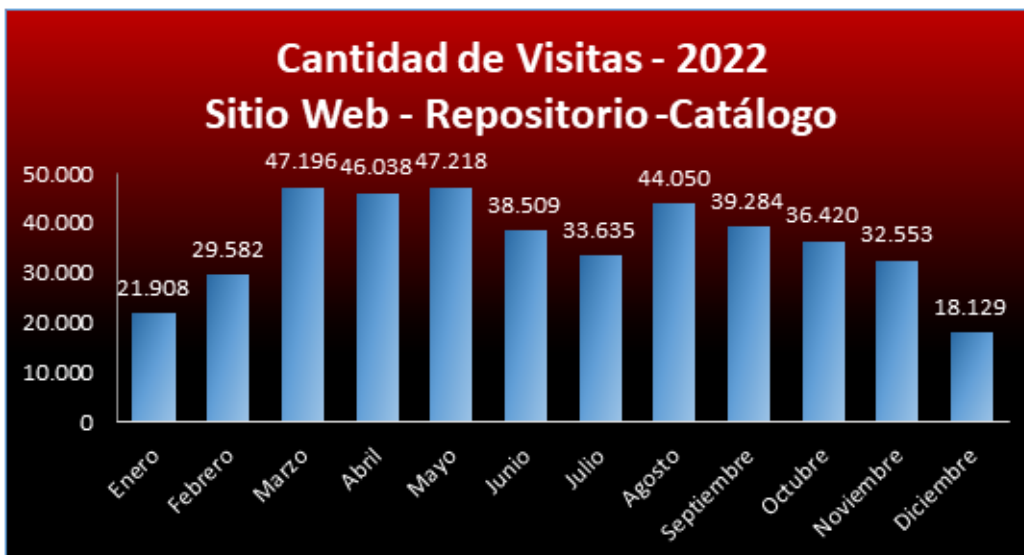
Directorio de revistas editadas en la Universidad de Buenos Aires desde su creación hasta la fecha. Incluye revistas publicadas por la UBA tanto impresas como electrónicas, series monográficas, boletines, anuarios, entre otros.

Esta colección contiene **60** títulos de revistas.

<http://www.sisbi.uba.ar>

Las estadísticas de uso del Sitio Web del SISBI en 2022 son las siguientes:

Cantidad de visitas	434.522
Cantidad de páginas visitadas	838.201



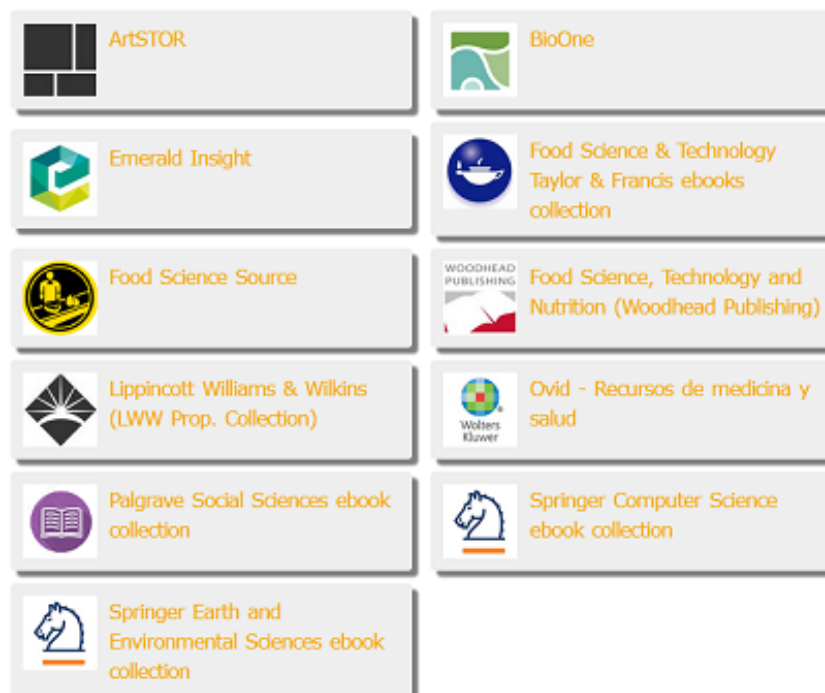
Publicaciones periódicas

<http://www.sisbi.uba.ar/bases-de-datos-suscriptas-por-la-uba>

Con respecto a las publicaciones periódicas, durante el año 2022 se brindó acceso a las colecciones retrospectivas desde los siguientes recursos:

- BioOne
- Emerald Insight
- Lippincott Williams & Wilkins (LWW Prop. Collection)
- Ovid - Recursos de medicina y salud.

Durante 2022 no se renovaron las suscripciones de publicaciones periódicas contenidas en las bases de datos de Ebsco.



Otros servicios de información

Con respecto a los libros electrónicos, se encuentran disponibles para la consulta desde el catálogo de libros electrónicos, las siguientes colecciones:

- Ebsco ebooks collection
- Food Science, Technology and Nutrition (Woodhead Publishing)
- Springer Computer Science ebook collection
- Springer Earth and Environmental Sciences ebook collection
- Palgrave Social Sciences ebook collection
- Taylor & Francis Food Science & Technology ebooks collection

El total de libros electrónicos supera los **15.500** títulos.

<http://www.sisbi.uba.ar/capacitación>

Con el propósito de difundir los recursos bibliográficos disponibles desde la red UBA se llevó a cabo el día 27 de octubre la Capacitación virtual "*Biblioteca Electrónica de Ciencia y Tecnología y Recursos UBA*". Destinada al personal que presta servicios en la Bibliotecas de la UBA, que contó con un total de 71 asistentes.

En el siguiente enlace [http://www.sisbi.uba.ar/sites/default/files/sisbi/Capacitación para personal de.pdf](http://www.sisbi.uba.ar/sites/default/files/sisbi/Capacitación%20para%20personal%20de.pdf) se encuentra disponible la presentación.

Filiación Institucional

<http://www.sisbi.uba.ar/plan-de-formación-en-filiación-institucional>

Durante el 2022 se llevó adelante un plan de trabajo con el objetivo de relevar todos los Institutos UBA y UBA-CONICET en Scopus para identificar los documentos que no estaban incluidos en el perfil Universidad de Buenos Aires (60001563) y mantener cuidadas las afiliaciones pertenecientes a la UBA en la base Scopus de Elsevier. Se trabajó durante el año realizando búsquedas con distintas estrategias y revisando los resultados a fin de determinar los institutos no identificados. Se determinaron para cada instituto los documentos que estaban por fuera del perfil de la UBA. En muchos casos, había producción que estaba identificada como perteneciente a la UBA en general pero había deficiencias en la atribución de los registros al instituto en particular. Se agruparon aquellos registros pertenecientes a determinados institutos y laboratorios, solicitando a Elsevier la corrección de los nombres institucionales pertinentes. En los casos de institutos que carecían de perfil institucional propio se solicitó a Scopus su creación e inclusión en la jerarquía UBA.

Al cierre del año los 44 Institutos UBA-CONICET tienen perfil institucional propio y han sido incluidos en la jerarquía UBA y 23 Institutos UBA (con publicaciones en Scopus) tienen perfil institucional propio y han sido incluidos en la jerarquía UBA, según el siguiente detalle(3):

(3) Se incluyen únicamente las siglas de los institutos

Institutos UBA-CONICET:

Integrados en la jerarquía UBA en fecha anterior al 2022 (15 Institutos UBA-CONICET): CEFYBO, CIHIDECAR, CIMA, IAFE, IATIMET, IC, IDIM, IFIBYNE, IMAS, INBA, INFIP, INGEIS, ININFA, INQUIMAE, IQUIFIB.

Con perfil institucional creado antes del 2022 e incorporado en la jerarquía UBA en 2022 (2 Institutos UBA-CONICET): CIPYP, IFEVA.

Creación de perfil institucional e incorporación en la jerarquía UBA en 2022 (27 Institutos UBA-CONICET): IBBEA, IBCN, IBIMOL, ICC, IDEAN, IDECU, IDEHU, IEGEBA, IFIBA, IFIBIO, IGEBA, IIEP, IMPAM, INBIOMED, INBIRS, INIGEM, INMIBO, INPA, INTECIN, IQUIBICEN, IQUIMEFA, ITAPROQ, ITHES, ITPN, NANOBIOTEC, Ravnani, UMYMFOR.

Institutos UBA:

Integrado en la jerarquía UBA en fecha anterior al 2022 (1 Instituto UBA): IGEO.

Creación de perfil institucional e incorporación en la jerarquía UBA en 2022 (22 Institutos UBA): CETA, GIOJA, IAA, IADCOM, IBAVIM, iB3, ICA, IEALC, IEHu, IF, IFyLH, IIBM, IICE, IIEGE, IIGG, IIP, IISAP, INFIBIOC, INITRA, INTECFYB, IQAI, ISU.

Los Institutos UBA restantes carecían de publicaciones en Scopus.

La Tabla 1 exhibe las jerarquías de afiliación existentes antes de la actividad de corrección.

Tabla 1. Afiliaciones de la Universidad de Buenos Aires en Scopus. Febrero 2022

#	Afiliación y subjerarquías
1	Universidad de Buenos Aires
2	Centre de Estudios Farmacologicos y Botanicos
3	Centro de Investigaciones del Mar y la Atmósfera
4	Centro de Investigaciones en Hidratos de Carbono
5	Hospital de Clínicas "José de San Martín"
6	Instituto de Astronomía y Física del Espacio

#	Afiliación y subjerarquías
7	Instituto de Biología y Medicina Experimental
8	Instituto de Física del Plasma, Buenos Aires
9	Instituto de Fisiología, Biología Molecular y Neurociencias
10	Instituto de Geocronología y Geología Isotópica
11	Instituto de Investigaciones Cardiológicas Dr. Alberto C. Taquini
12	Instituto de Investigaciones en Biociencias Agrícolas y Ambientales
13	Instituto de Investigaciones Farmacológicas
14	Instituto de Investigaciones Matemáticas Luis A. Santalo (IMAS)
15	Instituto de Investigaciones Medicas Alfredo Lanari
16	Instituto de Química Física de los Materiales, Medio Ambiente y Energía
17	Instituto de Química y Fisicoquímica Biológicas, Buenos Aires
18	Laboratorio de Investigaciones Sensoriales, Buenos Aires
19	Unidad Ecología de Reservorios y Vectores de Parásitos
20	Universidad de Buenos Aires, Instituto de Geografía
21	University of Buenos Aires Instituto de Cálculo
22	University of Buenos Aires Laboratorio de Analisis de Trazas

La incorporación de los institutos UBA y UBA-CONICET en la jerarquía UBA puede verse en la Tabla 2.

Tabla 2. Afiliaciones de la Universidad de Buenos Aires en Scopus. Diciembre 2022

#	Nombre unidad académica	Registros
1	Universidad de Buenos Aires	79.155
2	Centre de Estudios Farmacológicos y Botánicos	1.220
3	Centro de Estudios Transdisciplinarios del Agua (CETA)	165
4	Centro de Investigaciones del Mar y la Atmósfera	561
5	Centro de Investigaciones en Hidratos de Carbono	707
6	Centro de Investigaciones sobre Porfirinas y Porfirias	274
7	Hospital de Clínicas "José de San Martín"	3.416
8	Instituto de Arte Americano e Investigaciones Estéticas Mario J. Buschiazzo (IAA)	12
9	Instituto de Astronomía y Física del Espacio	2.639
10	Instituto de Biociencias, Biotecnología y Biología Traslacional (IIB3)	69
11	Instituto de Biodiversidad y Biología Experimental y Aplicada (IBBEA)	553
12	Instituto de Biología Celular y Neurociencia "Prof. E. De Robertis" (IBCN)	614
13	Instituto de Biología y Medicina Experimental	2.400
14	Instituto de Bioquímica y Medicina Molecular	529
15	Instituto de Ciencias Antropológicas (ICA)	192

#	Nombre unidad académica	Registros
16	Instituto de Ciencias de la Computación (ICC)	254
17	Instituto de Ecología, Genética y Evolución de Buenos Aires (IEGEBBA)	1.064
18	Instituto de Estudios Andinos Don Pablo Groeber (IDEAN)	643
19	Instituto de Estudios de América Latina y el Caribe (IEALC)	65
20	Instituto de Estudios de la Inmunidad Humoral Profesor Ricardo A. Margni (IDEHU)	507
21	Instituto de Filología y Literaturas Hispánicas Dr. Amado Alonso (IFL)	34
22	Instituto de Filosofía Dr. Alejandro Korn (IF)	62
23	Instituto de Física de Buenos Aires (IFIBA)	1.422
24	Instituto de Física del Plasma, Buenos Aires	281
25	Instituto de Fisiología y Biofísica Bernardo Houssay (IFIBIO)	230
26	Instituto de Fisiología, Biología Molecular y Neurociencias	855
27	Instituto de Fisiopatología y Bioquímica Clínica (INFIBIOC)	308
28	Instituto de Geociencias Básicas, Aplicadas y Ambientales de Buenos Aires	506
29	Instituto de Geocronología y Geología Isotópica	309
30	Instituto de Historia Argentina y Americana "Dr. Emilio Ravignani"	222
31	Instituto de Ingeniería Biomédica (IIBM)	210

#	Nombre unidad académica	Registros
32	Instituto de Inmunología, Genética y Metabolismo	286
33	Instituto de Investigación y Tecnología en Reproducción Animal (INITRA)	185
34	Instituto de Investigaciones Biomédicas (INBIOMED)	184
35	Instituto de Investigaciones Biomédicas en Retrovirus y Sida (INBIRS)	355
36	Instituto de Investigaciones Cardiológicas Dr. Alberto C. Taquini	103
37	Instituto de Investigaciones de Estudios de Género (IIEGE)	85
38	Instituto de Investigaciones en Administración, Contabilidad y Métodos Cuantitativos para la Gestión (IADCOM)	8
39	Instituto de Investigaciones en Bacteriología y Virología Molecular (IBAVIM)	75
40	Instituto de Investigaciones en Biociencias Agrícolas y Ambientales	252
41	Instituto de Investigaciones en Ciencias de la Educación (IICE)	34
42	Instituto de Investigaciones en Microbiología y Parasitología Médica (IMPAM)	415
43	Instituto de Investigaciones en Producción Animal (INPA)	244
44	Instituto de Investigaciones en Psicología (IIP)	12
45	Instituto de Investigaciones en Salud Pública (IISAP)	23
46	Instituto de Investigaciones Farmacológicas	578

#	Nombre unidad académica	Registros
47	Instituto de Investigaciones Fisiológicas y Ecológicas	1.542
48	Instituto de Investigaciones Gino Germani	546
49	Instituto de Investigaciones Jurídicas y Sociales Ambrosio L. Gioja (GIOJA)	33
50	Instituto de Investigaciones Matemáticas Luis A. Santalo (IMAS)	64
51	Instituto de Investigaciones Médicas Alfredo Lanari	1.210
52	Instituto de las Culturas (IDECU)	95
53	Instituto de Micología y Botánica	158
54	Instituto de Nanobiotecnología (NANOBIOTEC)	162
55	Instituto de Oncología Angel H. Roffo	755
56	Instituto de Química Aplicada a la Ingeniería (IQAI)	10
57	Instituto de Química Biológica de la Facultad de Ciencias Exactas y Naturales (IQUIBICEN)	828
58	Instituto de Química Física de los Materiales, Medio Ambiente y Energía	1.799
59	Instituto de Química y Fisicoquímica Biológicas, Buenos Aires	1.313
60	Instituto de Química y Metabolismo del Fármaco	552
61	Instituto de Tecnología de Alimentos y Procesos Químicos (ITAPROQ)	202

#	Nombre unidad académica	Registros
62	Instituto de Tecnología en Polímeros y Nanotecnología (ITPN)	183
63	Instituto de Tecnología Farmacéutica y Biofarmacia (INTECFYB)	5
64	Instituto de Tecnologías del Hidrógeno y Energías Sostenibles (ITHES)	48
65	Instituto de Tecnologías y Ciencias de la Ingeniería "Hilario Fernández Long" (INTECIN)	453
66	Instituto Interdisciplinario de Economía Política de Buenos Aires (IIEP)	128
67	Instituto Superior de la Espacialidad Humana (IEH)	3
68	Instituto Superior de Urbanismo, Territorio y Ambiente (ISU)	4
69	Laboratorio de Entomología, Buenos Aires	103
70	Laboratorio de Fisiología Comportamiento, Buenos Aires	33
71	Laboratorio de Investigaciones Sensoriales, Buenos Aires	55
72	Unidad de Microanálisis y Métodos Físicos Aplicados a la Química Orgánica (UMYMFOR)	385
73	Unidad Ecología de Reservorios y Vectores de Parasitos	44
74	Universidad de Buenos Aires, Instituto de Geografía	39
75	University of Buenos Aires Instituto de Cálculo	390
76	University of Buenos Aires Laboratorio de Analisis de Trazas	41

Con el fin de darle visibilidad a las actividades, eventos e información de interés se continuó el trabajo en las redes sociales Twitter y Facebook mediante la búsqueda y selección de contenido, elaboración de carteles, posteos, etc.

Biblioteca de la Unidad de Coordinación

<http://www.sisbi.uba.ar/biblioteca-inicio>

La Biblioteca del SISBI está especializada en bibliotecología y ciencia de la información, educación superior y gestión universitaria, brinda servicios de referencia especializada a todos los usuarios de la comunidad universitaria y acceso a los recursos que suscriben la UBA y la Biblioteca Electrónica del MINCyT, y que están disponibles para toda la Universidad a través de la redUBA.

Durante el 2022 se atendieron consultas en forma presencial, telefónica o por correo electrónico a 309 usuarios (236 usuarios individuales y 73 usuarios institucionales) y se respondieron 392 consultas.

Habitualmente se reciben en donación distintos documentos provenientes de instituciones, particulares y editoriales los que, según su temática, son ingresados a las respectivas bases de datos y luego enviados a las Bibliotecas Centrales de las Facultades o a Bibliotecas de Institutos que correspondieren a la temática de las obras recibidas; en 2022 se recibieron: 34 Libros, 42 Revistas y 7 Catálogos. El material recibido en donación fue procesado y preparado para el envío a las respectivas Bibliotecas.

Reuniones de Bibliotecas

En el año 2022 se realizaron tres (3) Reuniones con los Directores de las Bibliotecas, en los meses de mayo, septiembre y diciembre. En las reuniones se trataron los siguientes temas: Suscripciones de Publicaciones Periódicas de la Compra Centralizada de la UBA y Biblioteca Electrónica del MinCyT; Repositorio Digital Institucional UBA y Catálogos Colectivos; Actividades de Capacitación; Libros electrónicos; Colección Interuniversitaria Digital CID/CIN; Difusión y Acceso de los servicios y productos de las bibliotecas; entre otros.

El SISBI participa y coopera activamente en representación de la Universidad, entre otras, en actividades académicas y técnicas en las siguientes instituciones:

- **Biblioteca Electrónica de Ciencia y Tecnología(4):** por el CIN y a través de la RedIAB, el SISBI integra el Consejo Asesor de la misma. Por otra parte, desde la creación de la BeCyT, diciembre de 2002, el SISBI actúa en el grupo de Coordinadores Institucionales y es responsable dentro del Nodo UBA de la difusión, capacitación y atención a los usuarios sobre el uso de los servicios que brinda la BeCyT. El SISBI también forma parte del Comité de Expertos del Sistema Nacional de Repositorios Digitales en Ciencia y Tecnología de la Argentina - SNRD(5), creado con el fin de aumentar la visibilidad e impacto de la producción científica y tecnológica de nuestro país.
- **Red Interuniversitaria Argentina de Bibliotecas – RedIAB(6):** red que forma parte desde el año 2017 como organización interuniversitaria del Consejo Interuniversitario Nacional (CIN). En el 2022 el CIN proporcionó la Colección Interuniversitaria Digital CID/CIN al conjunto de las universidades nacionales.
- **Redes Argentinas de Información – RECIARIA(7):** El SISBI integra la Comisión Directiva. Reciaría, en su carácter de comunidad de redes de bibliotecas, trabaja cooperativamente para favorecer el desarrollo de una política nacional de información que garantice el acceso a la información y la documentación a todos los ciudadanos del país, expresado en su objetivo estratégico, para aportar a un Sistema Nacional de Información.
- **Instituto Argentino de Normalización y Certificación – IRAM(8):** El SISBI integra el Subcomité de Procesamiento de Imágenes, que tiene como objetivo la normalización del mantenimiento de la integridad y del control de la calidad en el campo de la gestión de la documentación registrada en formato digital o micrográfico.
- **Red de Bibliotecas de la Red de Macrouiversidades de América Latina y el Caribe(9):** Esta red, creada en 2022, administra un micrositio de las bibliotecas de la red que tiene por objetivo que los interesados puedan dimensionar, conocer y tener acceso a todos los recursos referenciales y de información en acceso abierto

(4) <http://www.biblioteca.mincyt.gob.ar/>

(5) <https://repositoriosdigitales.mincyt.gob.ar/vufind/>

(6) <https://rediab.cin.edu.ar/>

(7) <https://sites.google.com/site/reciariaorg/>

(8) <https://www.iram.org.ar/>

(9) <https://bibmacro.dgb.unam.mx/index.php->

con los que cuentan las bibliotecas pertenecientes a las universidades que conforman dicha Red. El SISBI participa en el programa de Revistas "Buenas prácticas para la promoción de la interoperabilidad y visibilidad de las revistas académicas publicadas por las Macrouiversidades mediante el gestor editorial Open Journal System (OJS)", entre cuyos objetivos se destacan: monitorear la calidad de los metadatos a nivel artículo en revistas científicas de la Red de Macrouiversidades de América Latina y el Caribe; generar indicadores bibliométricos de las revistas científicas de la Red de Macrouiversidades de América Latina y el Caribe a través de la indización a nivel artículo en el portal BIBLAT; promover la colaboración entre las bibliotecas y las áreas editoriales universitarias, para la adopción de buenas prácticas en el uso de estándares de metadatos.

Buenos Aires, abril de 2023

Sistema de Bibliotecas y de
Información SISBI-UBA